

熊本県内の私立高校進学を希望する皆様へ

ご存知ですか？

高校生への 就学支援金 制度があります！



Q 就学支援金制度とは
どういう制度ですか？

高等学校に在籍する生徒に対して授業料に充てるため就学支援金(学校が代理受領します)が国から支給されます。

Q 高校生全員に
支給されるのですか？
また、支給される額は
いくらですか？

市町村民税所得割額(保護者又は親権者の所得割額の合算)が30万4,200円未満(年収にして約910万円未満*)の世帯に就学支援金が支給されます。大体新入学生のおよそ8割の世帯が対象となります。

また、所得割額に応じて加算がありますので支給額は次のとおりとなります。

※年収は、両親のうちどちらかが働き、高校生1人、中学生1人の4人世帯の場合の目安です
※授業料の範囲内で就学支援金は支給されます

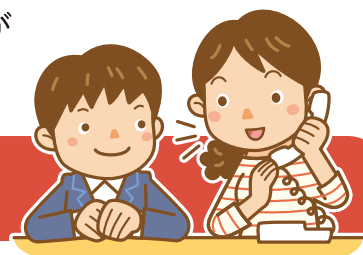


市町村民税所得割額	年収(目安)	月 額	年 額
30万4,200円未満~15万4,500円	910万~590万円	9,900円	118,800円
15万4,500円未満~ 5万1,300円	590万~350万円	14,850円	178,200円
5万1,300円未満~ 100円	350万~250万円	19,800円	237,600円
非課税	250万円~	24,750円	297,000円

ご存知ですか？

高校生への就学支援金制度があります！

- Q** 私立学校の授業料はいくらですか？
平成26年度の熊本県内の私立学校授業料は普通科で平均年278,771円となっています。学校や学科によって異なりますので、詳しくは各学校の入学案内をご覧ください。
- Q** 就学支援金は誰が受け取るのですか、保護者ですか、高校生ですか？
学校が代理受領いたします。
授業料との差額が保護者の負担となります。
- Q** 就学支援金を受給するにはどのような手続きが必要ですか？
入学した学校から配布される申請書と課税証明書(市町村の窓口で発行)等の所得を証明する書類を入学した学校へ原則として4月に提出いただくことになります。
- Q** 就学支援金以外にも進学を支援する制度はありますか？
いろいろな制度があります。例えば、市町村民税所得割額が課税されていない家庭の場合は奨学のための給付金を受けることができますし、県の育英資金(貸与)などもあります。いずれも条件がありますので学校にご相談いただくことがよいと思います。



お気軽にご相談ください！

[熊本県内の私立高等学校(全日制)]

		TEL		TEL
熊本市内	鎮西高等学校(共学)	096-364-8176	熊本中央高等学校(共学)	096-354-2333
	真和高等学校(共学)	096-366-6177	慶誠高等学校(共学)	096-366-0128
	尚綱高等学校(女子)	096-366-0295	熊本国府高等学校(共学)	096-366-1276
	九州学院高等学校(共学)	096-364-6134	熊本学園大学付属高等学校(共学)	096-371-2551
	ルーテル学院高等学校(共学)	096-343-3246	熊本マリスタ学園高等学校(共学)	096-368-2131
	熊本信愛女学院高等学校(女子)	096-354-5355	東海大学付属熊本星翔高等学校(共学)	096-382-1146
県北	開新高等学校(共学)	096-366-1201	文徳高等学校(共学)	096-354-6416
	玉名女子高等学校(女子)	0968-72-5161	専修大学玉名高等学校(共学)	0968-72-4151
	有明高等学校(共学)	0968-63-0545	城北高等学校(共学)	0968-44-8111
県南	菊池女子高等学校(女子)	0968-25-3032		
	八代白百合学園高等学校(女子)	0965-32-2354	秀岳館高等学校(共学)	0965-33-5134